



Kako lahko agrometeorologija pomaga kmetijstvu?

dr. Andreja Sušnik
andreja.susnik@gov.si

Podnebna izkaznica kmetijskih zemljišč

Podnebni podatki (strategije, tveganje, ranljivost, ukrepi kmetijske politike, prilagoditve, zavarovanja)

- Osnova „pametne“ rajonizacije
- Upoštevanje *sprememb podnebja* - prilagoditve!

Vremenski podatki (odločitve v tekoči kmetijski pridelavi -“farming decisions”):

- Analize, napovedi, priporočila in opozorila
- Leto 2014: moča, poplave, moteno medenje rastlin, bolezni, škodljivci (ekspertna mnenja)
- Varstvo rastlin, namakanje, kmetijske operacije, izbor tehnologije in obvladovanje tveganj
- Podpora tržni in ekonomični pridelavi.



Veliko agrometeoroloških podatkov je prosto dostopnih!

Ministrstvo za okolje in prostor
Agencija Republike Slovenije za Okolje

meteo.si
Uradna vremenska napoved za Slovenijo

Mobilno Državna meteorološka služba


meteo.si > Pregled > Agrometeorologija

Agrometeorologija


Aktualno

Kako ocenjujete naše storitve - kratka anketa


- ▶ Pregled
- ▶ Opozorila
- ▶ Vreme
- ▶ Vreme podrobneje
- ▶ Letalstvo
- ▶ Podnebje
- ▶ Agrometeorologija**
- ▶ Arhiv meritev
- ▶ XML/RSS/HTML
- ▶ Povezave
- ▶ Pogosta vprašanja
- ▶ Novice / Zanimivosti
- ▶ O spletnih straneh




Agrometeorološke spremenljivke v tekočem letu



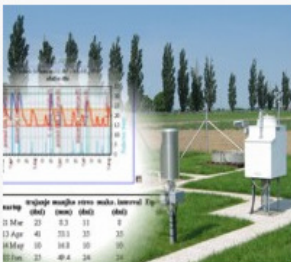
Dolgoletna povprečja agrometeoroloških spremenljivk v obdobju 1971-2000



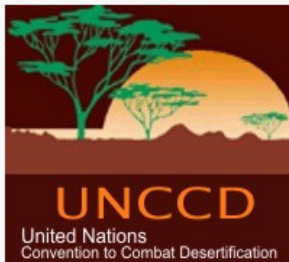
Fenološki razvoj rastlin



ENVIRONMENT 2005



mesec	1	2	3	4	5
1 Mar	21	13	11	8	5
13 Apr	41	33	35	35	35
18 May	50	51	50	50	50
18 Jun	31	41	44	44	44



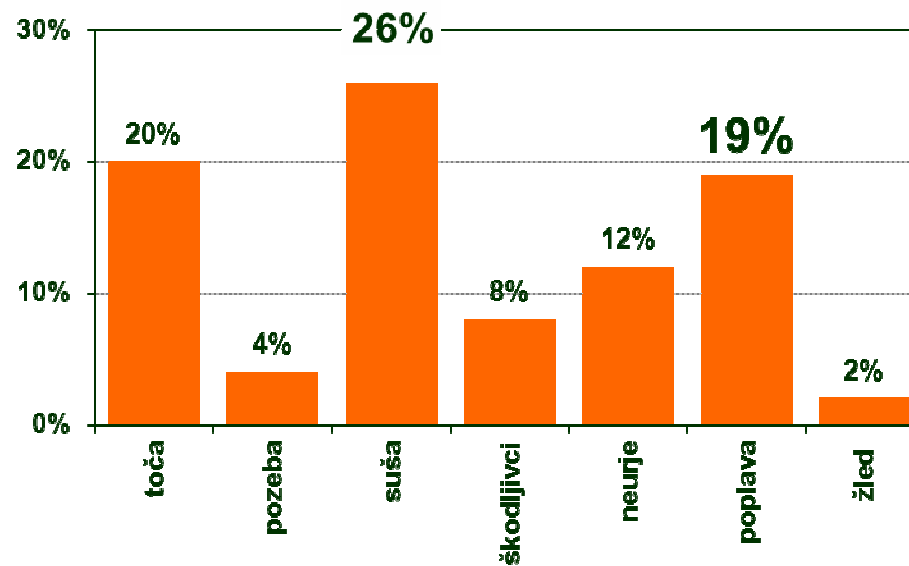
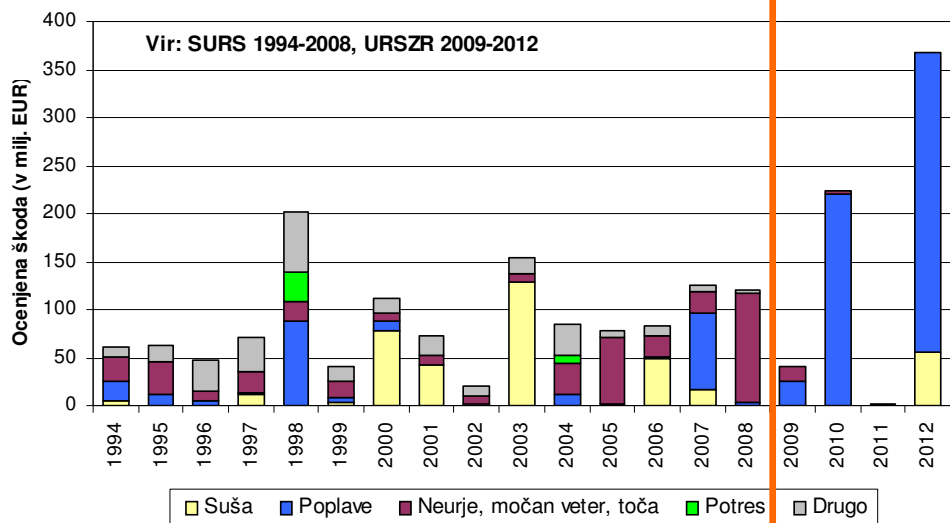
UNCCD
United Nations
Convention to Combat Desertification

Spremljajte nas: meteo.si @meteoSI 13 Oct

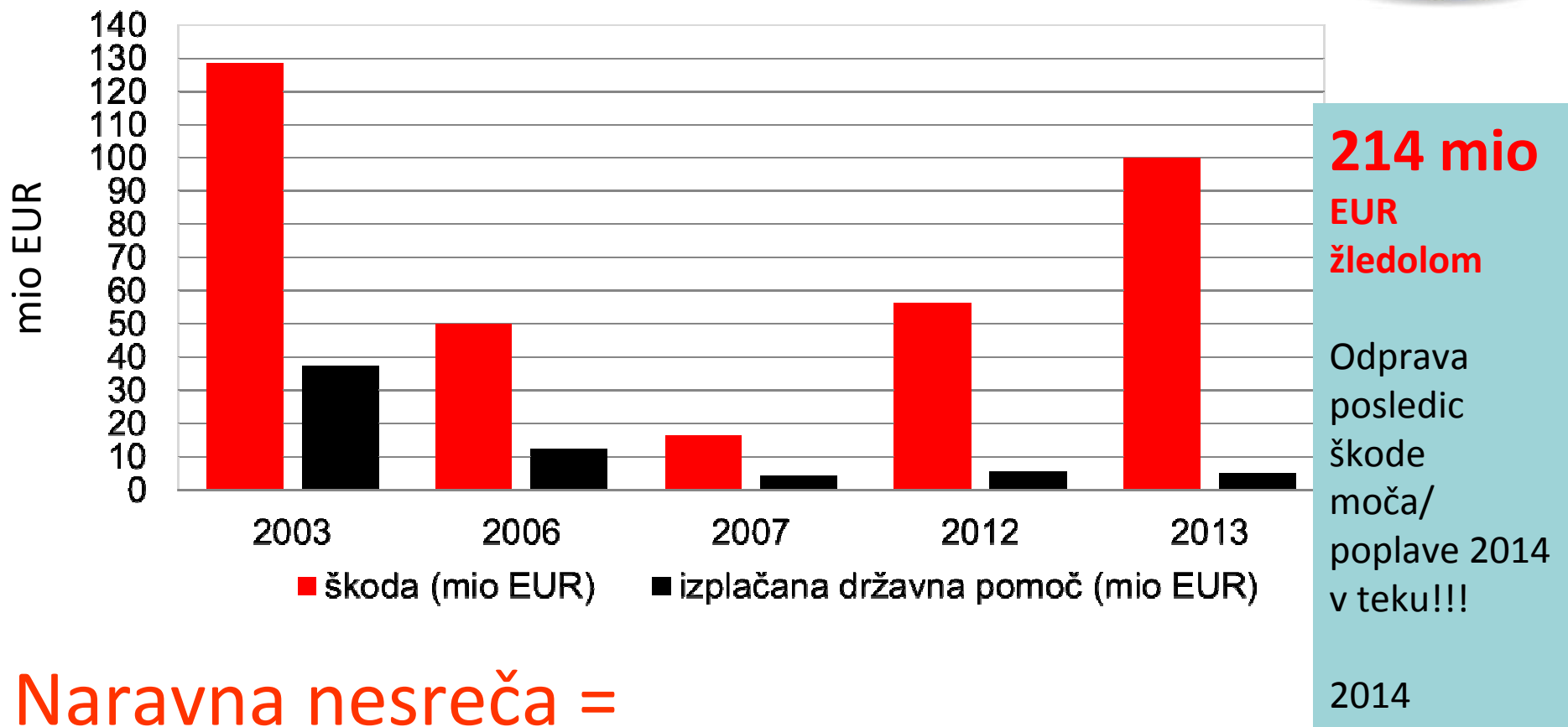


na spletu, v digitalni obliki, v analizah, kartah, študijah, na socialnih omrežjih itd.

Struktura ocenjene škode glede na vzroke v obdobju 1994 – 2008....



.. nato kmetijske suše in državne pomoči 2003 – 2013 v Sloveniji

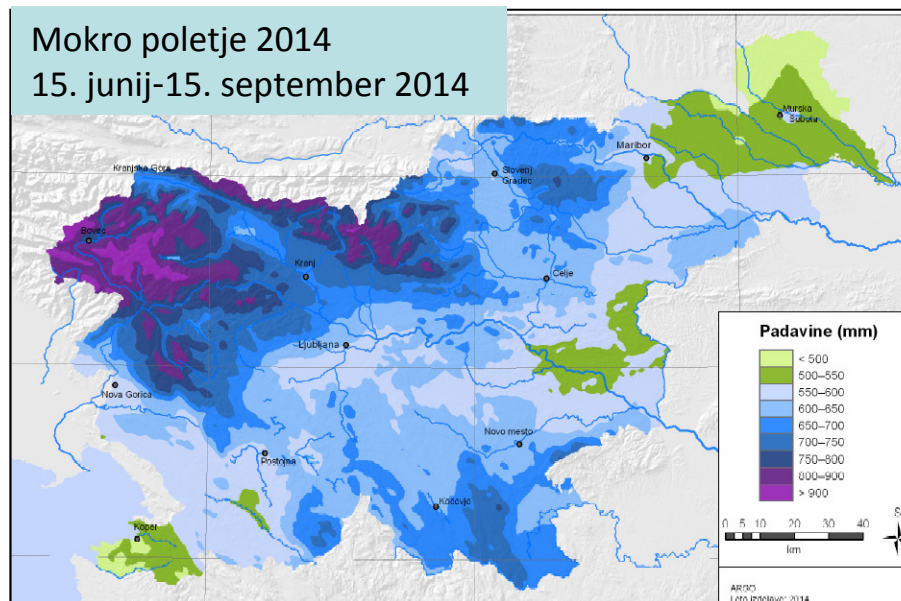


Naravna nesreča =

0,3 promila načrtovanih prihodkov državnega proračuna (cca 2,4 mio v letu 2012) (MKO, 2013)

Večja pogostnost težav z neugodno vodno bilanco kmetijskih tal

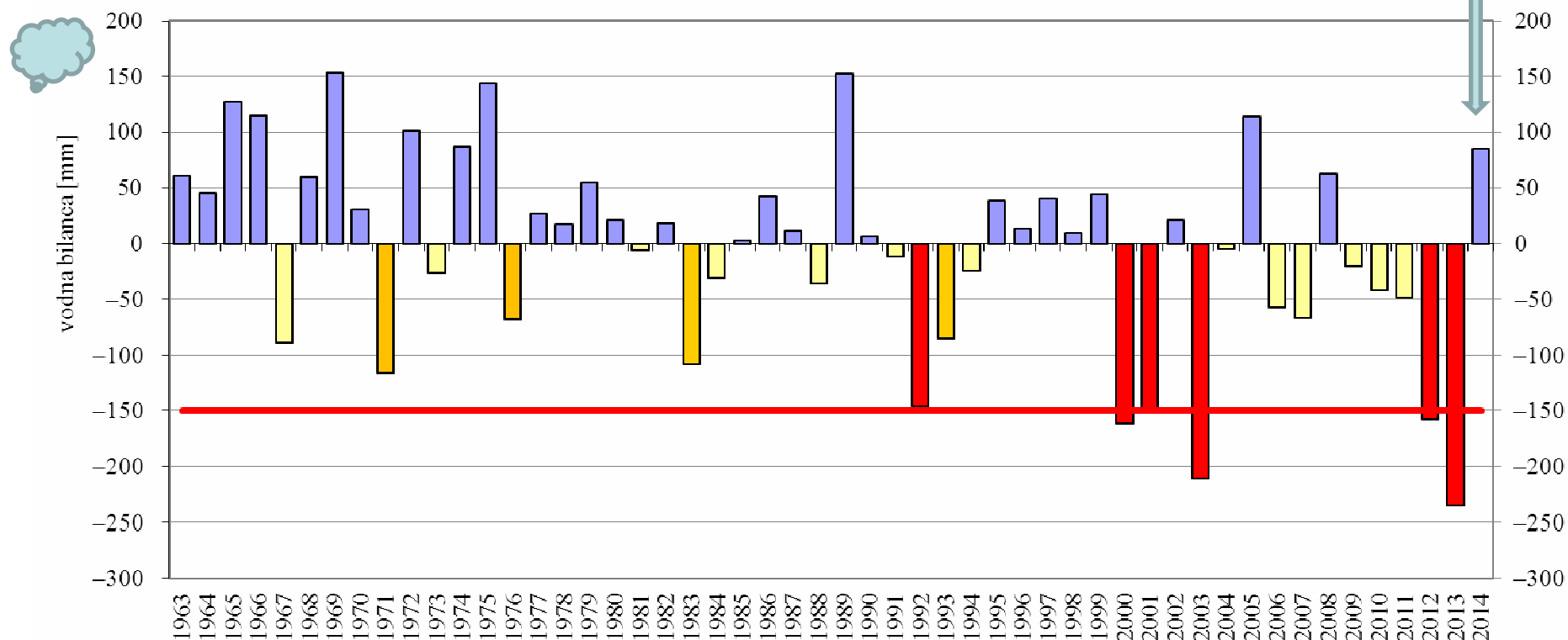
Mokro poletje 2014
15. junij-15. september 2014



Po letu 1990 kmetijska suša 12-krat /2x moča,
od tega suša po letu 2000 8-krat

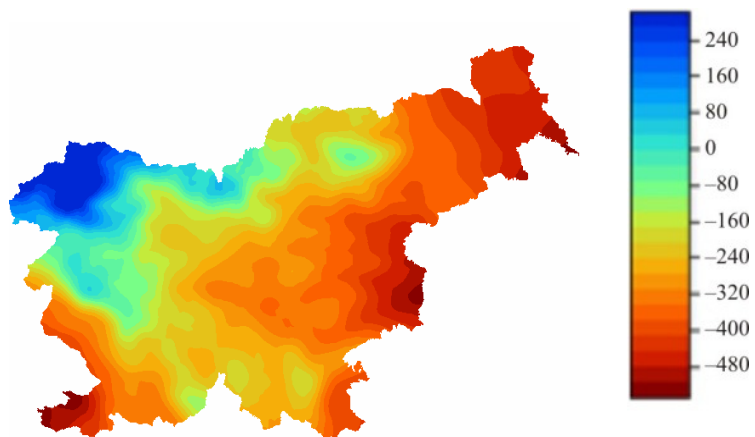
Poletna kmetijska suša: lokalna, regionalna, nacionalna (6-krat)

1967, 1971, 1976, 1983, 1984, 1988, 1992,
1993, 1994, 2000, 2001, 2003, 2006, 2007,
2010, 2011, 2012, 2013, 2014 (moča in poplave)

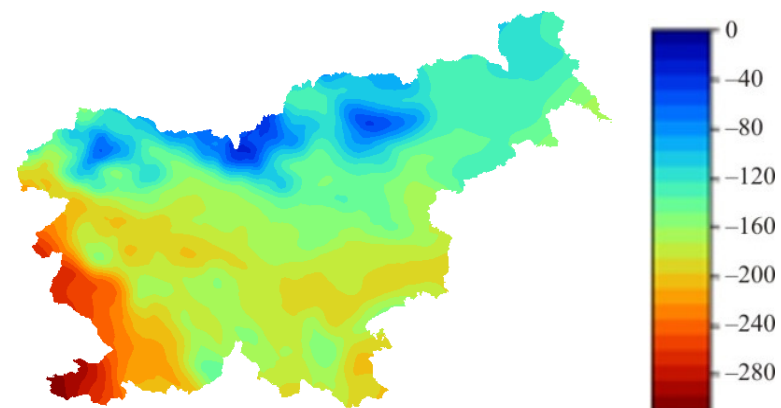


Analize kmetijske suše – časovna in prostorska variabilnost

marec – avgust 2003

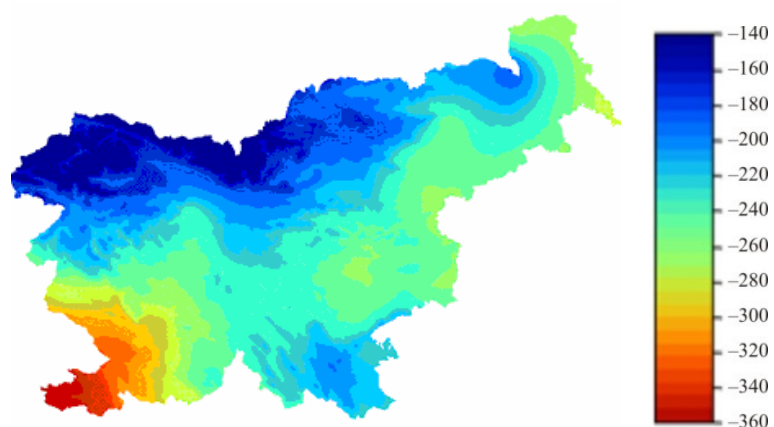


junij – julij 2006



11. junij – 10. avgust 2013

Vodna bilanca v mm





7511 ha namakanih kmetijskih površin v RS
(vir: MKO, 2013)

Podpora meteorologije boljšemu upravljanju suše

- **Monitoring vodne bilance namakanih/nenamakanih kmetijskih rastlin**
- **Monitoring suše (meritve vode v tleh, indeksi SPI, DISS, daljinsko zaznavanje - EUMETSAT)**
- **Modeliranje in prognoza vodne bilance (namakanje)**
- **Sprememba kolobarja in tehnik (namakalni programi)**
- **Nove vrste in sorte kmetijskih rastlin**
- **Strategija kmetijske pridelave in identifikacija na sušo občutljivejših regij**



Drought Management Centre for Southeastern Europe - DMCSEE

Drought is a normal part of climate in virtually all regions of the world. South Eastern Europe is no exception; in past decades the drought-related damages have had large impact on the economy and welfare. Therefore the need to establish a Drought Center for SE Europe to alleviate the problems caused by drought in the area became evident at the end of the past century. The idea was further elaborated by International Commission on Irrigation and Drainage (ICID) and UN Convention to Combat Desertification (UNCCD). The UNCCD national focal points and national permanent representatives with the World Meteorological Organization have agreed upon the core tasks of the Drought Management Center for South Eastern Europe (DMCSEE) and the proposed project document.

The mission of the proposed DMCSEE is to coordinate and facilitate the development, assessment, and application of drought risk management tools and policies in South-Eastern Europe with the goal of improving drought preparedness and reducing drought impacts. Therefore DMCSEE will focus its work on monitoring and assessing drought and assessing risks and vulnerability connected to drought.

[DMCSEE Project Proposal](#)

Latest news

Drought in California from 2011 to 2014
(03.09.2014)

Photo Competition - GWP Central and Eastern Europe
(22.08.2014)

Drought situation in region - on 18th August 2014
(21.08.2014)

Links

- [» UNCCD](#)
- [» WMO](#)
- [» SEE TCP](#)

Founding countries:

- Albania
- Bosnia and Herzegovina
- Bulgaria
- Croatia
- FYROM
- Greece
- Hungary
- Moldova
- Romania
- Slovenia
- Turkey
- Montenegro
- Serbia

Founding agencies:

- WMO
- UNCCD



Regijski pogled na problem – osnova je kvaliteten in ažuren monitoring.

Spletna stran
DMCSEE:

www.dmcsee.org

Leta 2006 smo v sklopu ARSO ustanovili **Center za upravljanje s sušo v JV Evropi (DMCSEE)**



DMCSEE pogled na sušo v JV Evropi

